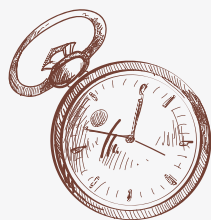




Trecutul Luminează Viitorul



Fotografii vechi din teritoriul dunărean al județului Dolj

[Asociația "Împreună pentru Băilești"]



Argument



Fotografia veche păstrată într-un album sau înrămată și agățată pe perete, readuce în fața noastră persoane, locuri, evenimente și emoții care oferă privitorului legătura cu trecutul și puntea spre viitor. Fotografia reprezintă o sursă de cunoaștere a istoriei și oferă viitorului cheia dezvoltării și evoluției.

Apariția fotografiei a reprezentat momentul care a generat modificări vaste asupra percepției oamenilor, asupra timpului și asupra lor însuși, fotografia transformându-se astfel într-o dovadă de neconținut a unei experiențe.

Fotografia veche pe care o aducem în atenția dumneavoastră prin intermediul acestui album nu ar fi existat dacă cineva nu ar fi avut dorința, pasiunea sau necesitatea de a immortaliza persoane, locuri, evenimente și de ce nu, emoții.

“O fotografie valorează cât 1000 de cuvinte” este o frază care arată complexitatea pe care o putem avea de la o fotografie bine făcută, putând astfel sublinia că fotografia are puterea de a “vorbi” trebuind să fie lăsată să își îndeplinească misiunea – aceea de a surprinde o secvență pe care o oferă eternității. Această forță a fotografiei se poate regăsi în paginile acestui album, fotografia fiind astfel o oglindă a memoriei și timpului, aducând la lumină trecutul și fixând trecutul pentru generații.

Fotografiile ne vorbesc despre timp și spațiu și cum lucrurile au evoluat sau nu. Când cineva face o fotografie, cristalizează propria experiență într-o formă tangibilă. Prin alegerile pe care le face în privința luminii, compoziției, subiectului și felului în care poza comunică, fotografii prezintă lumea capturată într-o imagine filtrând-o prin propria experiență și viziune.

Grație urmelor lăsate de fotografiile vremii trecute, ne putem întoarce în timp pentru a redescoperi oameni, clădiri, peisaje, obiceiuri ce ne permit să ne imaginăm frumosul care a dispărut sau nu....

Suntem în fața unui album cu imagini care surprind istoria unor localități doljene, album care evidențiază o mostră de memorie vizuală a unui spațiu urban și rural pentru o perioadă de sfârșit de secol XIX și întreg secol XX.

Din milioanele de fotografii vechi existente în această lume, o parte dintre ele păstrează vie o bucăciță din stilul de viață al acelor vremuri, care a fost pierdut în negura timpului și istoriei. Acest mod simplu de a păstra o parte importantă din istorie, fotografia, ne ajută să ne transpunem sau să gustăm, câtuși de puțin, parfumul acelor timpuri apuse. Iar dacă ajungi să le privești ore în șir și să îți imaginezi cum au stat lucrurile, înseamnă că ai în fața ochilor unele dintre cele mai bune imagini, de colecție, am îndrăzni să spunem.

Aparatul de fotografiat este singurul martor tăcut și direct al istoriei, al momentelor care nu se vor mai repeta, dar pe care ne-am dori cu ardoare să le trăim sau retrăim.

Astăzi, imaginea este foarte ușor de obținut, la îndemâna oricui și deși mediul internetului ar trebui să fie un depozitar al memoriei colective, totul stă astăzi sub semnul consumabilului. Spre deosebire de timpurile prezente, în care a face un "selfie" sau a fotografia un loc frumos este ceva obișnuit, în timpurile trecute oamenii simpli nu dispuneau de aparate de fotografiat personale, fiind dependenți de fotografii locale sau fotografi ambulanți. Drept urmare fotografiile vechi sunt destul de puține și foarte greu de găsit, dacă nu cumva deja au și dispărut.

Astăzi, pare să conteze doar ceea ce se întâmplă acum. Ce a fost ieri, e deja vechi și eventual nu mai interesează pe nimeni. Tocmai când avem acces la toate informațiile despre istoria noastră, aceasta își pierde consistența și atractivitatea în favoarea unui "live" dintr-o destinație de vacanță de vis.

Azi, lucrurile sunt banale. Fiecare dintre noi are un telefon care are o camera foto. În câteva secunde putem capta tot ce ne place, iar printr-un singur click "păstrăm" plăcutul pe un card de memorie, într-un calculator sau de ce nu, în cloud. Să fim sinceri, câți dintre noi mai scoatem poze "pe carton".

În vremurile trecute nu îți permiteai să "greșești" o fotografie și aveai nevoie de cunoștințe temenice în arta fotografiei. Urma apoi întreg procesul de dezvoltare și prelucrare, unul anevoios și îndelungat până puteai vedea ce ai surprins prin obiectiv.

Sunt curios cum vor arăta albumele foto de genul acestuia în viitor, sau poate le vom răsfoi doar virtual. Cert este că trebuie să ne asigurăm că ceea ce am păstrat pe un card sau în memoria calculatorului vor fi transmise mai departe, asigurându-ne astfel că și urmașii noștri se vor bucura de ele.

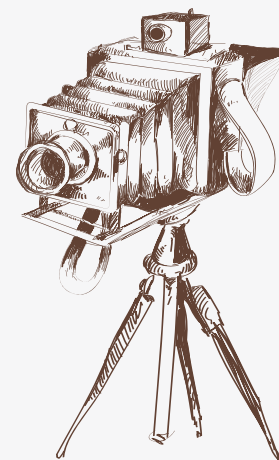
Am pornit la drum, cu acest album, din dorința de a aduce la lumină fotografiile vechi din Băilești, Calafat, Bistreț, Piscu Vechi, Ciuperceni Noi și Maglavit, fotografiile care zăceau în cel mai fericit caz într-un sertar, de care foarte puțini știau. Efortul a fost unul destul de mare și fără ajutorul unor oameni deosebiți din sânul acelor comunități nu am fi reușit. Cu ajutorul echipamentelor moderne am reușit să transpunem trecutul în dovezi de necontestat pentru viitor. Nu întâmplătoare este astfel și alegerea numelui acestui album – "Trecutul luminează viitorul".

Dacă prin intermediul acestui album am reușit să vă transpunem în trecut și să vă oferim frumusețea aceluiași parfum de epocă, autenticitatea locurilor și oamenilor precum și o cale de a patrunde în realitatea acelor timpuri, înseamnă că ne-am atins scopul.

Asociația "Împreună pentru Băilești",
martie 2022

Cuprins

Băilești	6
Calafat	42
Piscu Vechi	74
Ciuperceii Noi	84
Maglavit	96
Bistreț	110



BĂILEȘTI

Băileștiul are o vechime mare și se pierde în vremurile apuse. Primul document care amintește de existența sa este acela din timpul domnitorului Radu Paisie (1535-1545): "Cu mila lui Dumnezeu, Io Radu Voevod și domn a toată Țara Românească, feciorul marelui și prea bunului Radului Voevod (Radu cel Mare, 1494-1508). Dat-am domnia mea această poruncă a domniei mele lui Jupan Tatul Logofătul și lui Jupan Talapie Logofătul și cu feciorii lui câți Dumnezeu le va dărui, ca să le fie siliștea peste Jiu ce se numește Strâmbele (actualmente comuna Catane) cu toate ținuturile și siliștea Băilești cu toate siliștile și Dumbrava și Piscul Nisipului, și hotarul să se hotără cu Hristeni (comuna Rast), și de la vale hotarul să se știe, să se hotără cu mănăstirea de la Tismana și de la Tutana de către Călugăreni și bălțile ce se știe anume, Bogovul și de aicea în sus până în Cotloava cea Mare și Cotloava cea Mică și pe uscat și pe apă, până unde cade în Dunărele pentru că aceste siliște și bălți au fost locuri domnești încă din zilele răposatului bătrânului Mircea Vodă...". Acest document fiind datat 4 Ghenar, văleat 7044 (1537).

Stabilirea toponimicului și a genezei orașului, ca de altfel a majorității localităților de pe meleagurile țării noastre, e greu de stabilit. Lipsa documentelor, care să ateste data înființării localității, duce la stabilirea unor ipoteze mai mult sau mai puțin verosimile, situație în care se află și istoricul orașului Băilești. Documentele de care dispunem și care vor fi tratate la momentul potrivit, tradiția orală cât și cele povestite de bătrâni permit fixarea unor jaloane care să ducă la stabilirea cu aproximație a denumirii cât și a înființării acestei localități.

Asupra termenului de Băilești există mai multe variante.

Conform uneia dintre ele, numele de Băilești ar fi legat de numele unui cioban - Băilă de loc din Mărginimea Sibiului și care în procesul de transumanță care a avut loc de-a lungul timpului s-a stabilit cu mioarele lui la răsărit de actuala vatră a localității, punând bazele unei așezări care-i poartă numele. Potrivit unei alte legende, înainte ca Barbu Știrbei să pună temelii solide acestui sat, se găsea pe această moșie un oarecare Iliescu sau Ilescu.

Acest Iliescu (Ilescu), mai înstărit decât ceilalți locuitori era în posesia unei mari cirezi de vite. Locuitorii din satele vecine când veneau să lucreze pe moșie sau să cumpere vite, spuneau că merg la "boii Ilieștilor", până când cu timpul prin contoprea celor două cuvinte "boi" și "Ilieștilor" a rezultat

numele localității.

De asemenea, o altă legendă, transmisă din generație în generație, păstrată în memoria colectivă, se referă la existența în timpuri îndepărtate, în zona Băilești a unor bălți cu ape tămăduitoare "băile leșarilor" de la care și-a căpătat numele localitatea.

În alte lucrări, numele localității ar proveni de la frații Brătești care au stăpânit moșia în timpul domnitorului Constantin Brâncoveanu. Această ipoteză este lipsită de temei, având în vedere că numele localității de Băilești este menționat în documente cu multe secole înainte.

În "Etymologicum Magnum Roumaniae", Bogdan Petriceicu Hașdeu notează: "Băilești, numele unui sat în Mica Valahie; o mare comună în districtul Dolj, nu departe de Dunăre, vestită printr-o bătălie din 1828, în care 20000 de turci au fost bătuți de generalul rus Geismar numai prin vitejia românilor..." Când însă ajunge la Oiconimul Băilești adaugă: Băilești=V. Baico. Baico veche familie nobilă moldoveană. În districtul turc djagataic, bai însemnând om bogat, seigneur Baico - nume de botez și de familie foarte răspândit altădată la români, la bulgari și la sârbi, fără a se putea ști care de la care a luat sau dacă nu cumva unii și alții vor fi căpătat din vreo limbă turanică medievală - era Baiu sau Baie cu diminutivii săi Băila, Baice și Baicu sau Baico... De aici numele de familie Băican, Băiculescu, Băilescu, precum și cele topice Băiești, Băicoi, Băiculescu, Băiculești, Băilești...

Asupra oiconimului Băilești se impun noi cercetări, explicația lui rămânând până acum cea transmisă conform tradiției, din generație în generație, fie că este vorba de ciobanul Băila din Mărginimea Sibiului, fie de "băile leșurilor", sau "băii lileștilor", sau de la Baico...

În ultima lucrare științifică în domeniu, Dicționarul toponimic al României, Oltenia, după ce se menționează toate formele în care a fost grafiat, de-a lungul timpului numele localității (Băileștam 1536, 1579; Băleștii 1543, <1578-1580>, 1689, 1699, 1714; Băile 1612; Băili 1656; Băilește sau Beilește 1658; Bilești 1818; Boilet 1720; Boylest 1722; Boilești 1777, 1790, 1796, 1817; Boileski 1821; Beilești 17819; Băilești - Băileștilor 1588, 1625, 1658, 1681, 1703, 1818 etc.) consideră că etimologic cuvântul desemnează un nume de grup băileștii. În 1835 au fost înregistrate și alte două forme ale numelui așezări - Băilești-Români și Băilești-Sârbi - compuse din toponimul Băilești și un determinant toponimic. În 1885, Băilesciu; în 1907 - Băilesciu.

Pentru stabilirea oiconimului satului component al municipiului Băilești - satul Balasan sau Nădejdea, lucrurile sunt mai simple. Satul este așezat pe fosta proprietate a lui Barbu Știrbei (născut 1873), fratele lui Iorgu Gheorghe Știrbei. Din căsătoria acestuia cu Nadejda Bibescu au rezultat patru fiice: Maria, Nadejda, Elena și Caterina. Satul fiind înființat pe proprietatea lui, unde a ctitorit biserica, satul a primit numele celei de a doua fiice - Nadejda. După instaurarea regimului comunist, numele satului s-a schimbat în Balasan, după pârâul care trece prin vecinătatea lui.



Băilești - Sediul primăriei în perioada interbelică



Băilești - Panoramic desupra oraşului





Băilești - Sediul Poștei



Băilești - Autogara



Băilești - Căminul de nefamiliști



Băilești - Magazine pe strada Locotenent Becherescu



Băilești - Școala Generală Nr. 7, actualmente Școala Gimnazială Nr. 5 "Aviator Petre Ivanovici"



Băilești - Școala profesională de mecanici agricoli, actualmente Liceul Tehnologic "Ștefan Anghel"



Băilești - Întreprinderea Agricolă de Stat



Băilești - Întreprinderea de Industrie Locală



Băilești - Hala de carne din piață, pe locul acestei clădiri se află acum Casa de Cultură "Amza Pellea"



Băilești - Piața din strada Locotenent Becherescu



Băilești - Gara



Băilești - Gara, vedere de pe peron



Băilești - Magazin, str. Victoriei



Băilești - Magazin pâine Consum COOP



Băilești - Magazinul Universal



Băilești - Complex de deservire



Băilești - Zona gării



Băilești - Cinematograful "Doina"



Băilești - Vizită Nicolae Ceaușescu alături de soția sa Elena



Băilești - Vizită Nicolae Ceașescu alături de soția sa Elena



Băilești - Strada Victoriei (Strada Mare), vedere de la Monument, 1974



Băilești - Primăria, Sediul Consiliului Popular



Băilești - Muzeul Câmpia Băileștilor



Băilești - Restaurant Turist



Băilești - Parcul Central



Băilești - Monumentul Eroilor, vedere spre Str. Locotenent Becherescu



Băilești - Prima clădire a spitalului





Băilești - Concurs de carturi



Băilești - Monumentul Eroilor



Băilești - Asanarea pârâului Balasan



Băilești - Monumentul Eroilor



Băilești - Sediul Poștei, 1954

Salutări din Băilești-Dolj,
Hotel Culescu



Băilești - Hotel Culescu

CALAFAT

Municipiul Calafat aparține județului Dolj și Regiunii Sud-Vest Oltenia și se află la o distanță de 90 de kilometri de reședința de județ, Craiova. Este situat astfel pe valea Dunării, fiind în același timp port fluvial și punct de trecere al frontierei cu Bulgaria, cu un număr de locuitori de 17.473 în anul 2011.

Calafatul este unul din cele trei municipii ale județului Dolj, pe lângă Craiova și Băilești și are în componență trei localități: satele Ciupercenii Vechi, Basarabi și Golenți, împreună cu care totalizează o suprafață de 103,59 km². Dintre aceștia, 7,43 km² intravilan și 26,72 km² extravilan sunt numai în orasul de reședință. Satele Basarabi și Golenți sunt situate la est de oraș, iar satul Ciupercenii Vechi este situat în sud-vestul orașului.

Calafatul, supradenumit "orașul rozelor, al castanilor și stejarilor seculari, al holdelor aurii și industriei moderne, dar și al falnicelor monumente istorice", este situat în extremitatea sud-vestică a județului Dolj, pe malul stâng al Dunării, în Câmpia Ciuperceni, subunitate a Câmpiei Băileștilor.

Prezența omului pe teritoriul municipiului Calafat datează din cele mai vechi timpuri, descoperirile arheologice evidențiind urme materiale cunoscute sub denumirea "Tezaurul Basarabi" care datează de la sfârșitul secolului I și începutul secolului al II-lea.

Există 2 ipoteze ale originii municipiului Calafat: cea a originii genoveze și cea a originii bizantine.

B. P. Hasdeu a fost primul istoric care a emis ipoteza originii genoveze a Calafatului medieval. La rândul său, A. D. Xenopol, îmbrățișând ideea lui Hasdeu, a susținut că genovezii "par să fi întemeiat porturile dunărene Giurgiu, așa numit de la San Giorgio, patronul Genovei și Calafatului, de la calafatare - a unge corăbiile cu duhot. Este, de altfel, perioada când traficului intens pe Dunăre i se adaugă negustorii genovezi, ca urmare a încheierii tratatului de la Nymphaion, dintre Genova și Imperiul bizantin, din 13 martie 1261.

Influența genovezilor la Dunăre se pare că a fost deosebit de mare. După ce ultimele cruciade deversaseră oarecum calea mărfurilor de la Dunăre către mare, odată cu progresul imperios al turcilor în regiunile estice ale Mediteranei, comerțul occidental revine spre axa dunăreană. Această

tendință s-a acceptat mai cu seamă în urma conflictului care a opus pe turci venețienilor, ale căror colonii orientale erau supuse sistematic presiunilor și atacurilor. Curând, locul venețienilor în comerțul pe Dunăre a fost preluat de genezezi, care au instalat puternice comploare pe cursul superior, mijlociu și inferior al Dunării, după ce dobândiseră monopolul asupra Marii Negre. "Genezezii - arata Paul Gogeanu - au pătruns până la Calafat, organizând aici un șantier naval în toată puterea cuvântului, servindu-le și drept centru de înmagazinare a produselor danubiene, asigurând schimburile comerciale între Dunărea de Jos și țările aflate în amonte de acest comploar". El concluzionează că genezezii "îndeplinesc la Calafat un rol asemănător cu acela deținut de venețieni la Brăila".

Aceeași concluzie o îmbrățișează și autorii unei alte lucrări, care după ce arată că "Vasele negustorilor genezezi, venind din Marea Neagră, urcau pe Dunăre până la Calafat sub protecția propriilor lor arme, cât și a acelor ale Imperiului bizantin" cu care erau în relații "dintre cele mai bune", subliniază că "denumirea Calafat vine de la cuvântul italianesc "calafatare", care înseamnă a unge cu gudron. În Calafat, care reprezenta stația terminus a drumului parcurs pe Dunăre de genezezi, exista un șantier, unde vasele erau supuse unei revizii generale, în cadrul căreia carena și punțile acestora erau unse cu gudron pentru a împiedica apa să pătrundă în interiorul lor".

Originea genezească a Calafatului este susținută și în alte lucrări mai vechi sau mai noi. Amintim, între acestea, pe cea scrisă de C. Buchholtzer și P. Rotaru, lucrarea "Pe firul Dunării. De la Raziaș la Marea Neagră. Dicționarul geografic al județului Dolj. Dunărea. Privire istorică, economică și politică".

În sfârșit, amintim lucrarea lui Al. Cebuc și C. Mocanu, care, pledând pentru aceeași ipoteză, susțin că genezezii, concurenții venețienilor, ajutați de moldoveni, împing comerțul lor pe Dunăre până la Calafat, servindu-se de diferite tipuri de nave: bucele, terettele, galcele, saettelele, panfilele, panzanele și patischermele.

Alți istorici susțin originea bizantină a toponimicului local. Așa, de pildă, C. C. Giurescu, după ce menționează existența Calafatului "Înainte de Basarab Întemeietorul", deci sfârșitul secolului al XIII-lea, începutul secolului al XIV-lea, arată că denumirea de Calafat "redă exact grecescu Kalafatis, care înseamnă cel ce smolește vasele". În acest loc, presupune C. C. Giurescu, trebuie să fi fost "o escală, o schela... unde se încărcău grânele Olteniei și se calafatuiau vasele". În ultimii ani, într-o altă lucrare, C. C. Giurescu și Dinu C. Giurescu fac noi considerațiuni în această problemă, arătând că "nu este exclus ca și genezezii, care veneau regulat la Chilia și Vicina, să fi urcat pe Dunăre până la Brăila, la Giurgiu, eventual la Calafat, al cărui nume, romanic, se refera la acțiunea de călăfătuire, adică de ungere cu smoală a vaselor, spre a le face mai etanșe. În sprijinul acestei afirmații cei doi istorici aduc documentul din 24 iunie 1349, prin care Ludovic I, regele Ungariei, acordă negustorilor genezezi dreptul "să care toate... mărfurile sau bunurile de vânzare de orice fel... pe apa Dunării și pe uscat, venind de la Orșova spre Timișoara, până la Buda".

Aceeași origine bizantină a numelui așezării o susține și Nicolae Iorga, care afirmă că denumirea de Calafat ar veni de la un nume grecesc de persoană, anume Kalafatis, nume foarte răspândit la Bizanț. Tot pentru originea bizantină a toponimicului Calafat se pronunță și autorii unei lucrări de istoria bisericii române, care susțin că "pe Dunăre, bizantinii au dat denumirile grecești localităților... Maglavit, Calafat, Corabia, Zimnicea etc.".

Nu este lipsită de interes nici tradiția locală, care pledează pentru ideea că străvechea așezare a Calafatului ar fi fost la origine o mică colonie de pescari. Potrivit unei legende, în secolul al XI-lea, mai precis prin anii 1040 - 1042, un oarecare Mihail Calafat, meșter în arta călăfătuirii, găsim pe aceste meleaguri o așezare propice pentru executarea meseriei lui, ar fi înființat, pe malul Dunării, un atelier pentru repararea și smolirea corăbiilor, fapt care a făcut ca navigatorii bizantini, iar apoi și cei genovezi, atrași de iscusința sa, să-și aducă vasele pentru a fi reparate. Potrivit aceleiași legende, locul unic unde se efectua operațiunea de călăfătuire era la debarcaderul de lângă această așezare, care, ulterior, a primit numele de Calafat.

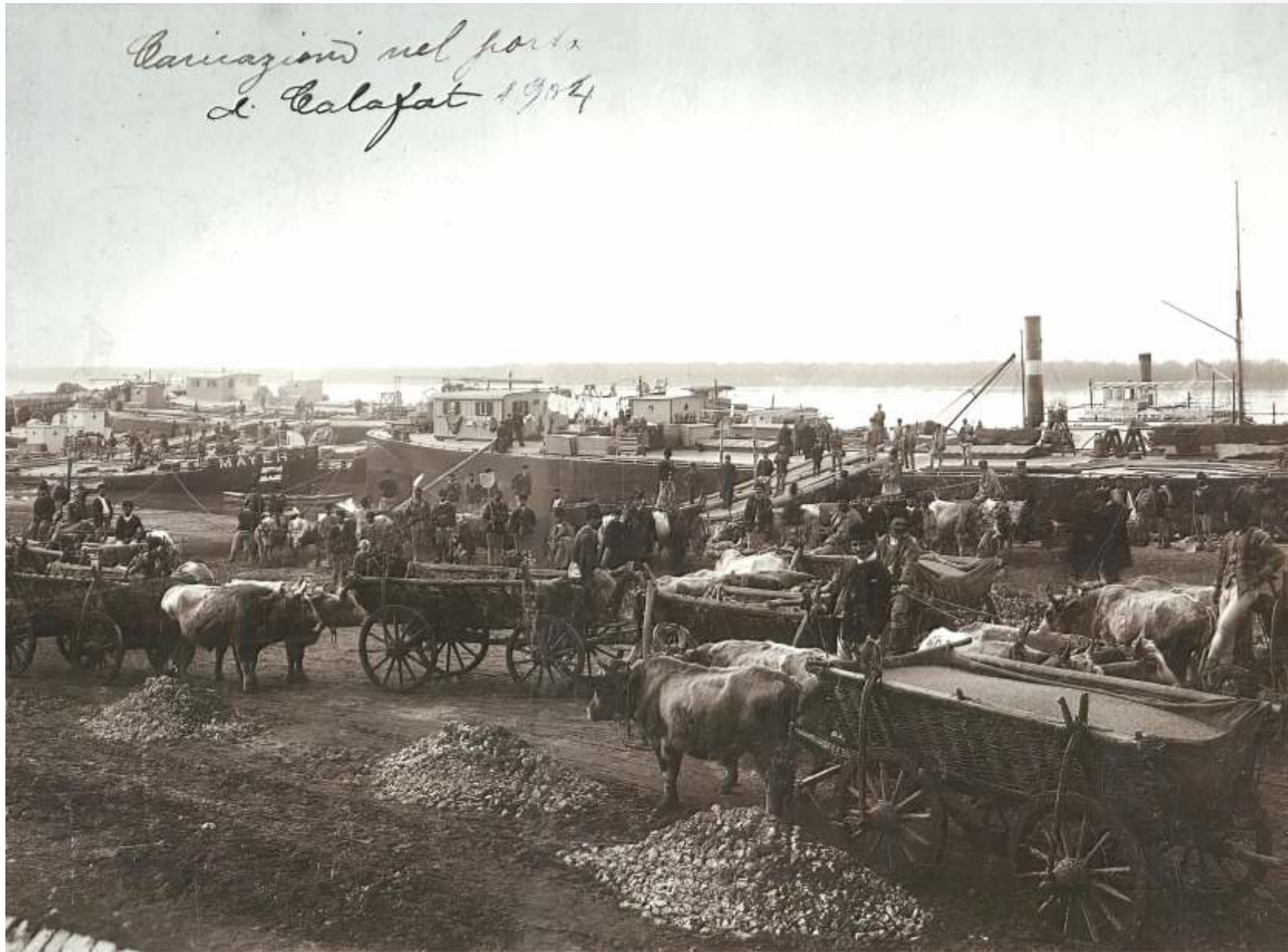
Indiferent de una sau alta din ipotezele privind originea numelui Calafat, cert este că așezarea datează din epoci străvechi, cumulând de-a lungul mileniilor paleolitice și neolitice, în epoca fierului și pretracică, valorile anticelor civilizații din spațiul Egeeano-Carpatic. Pe acest fond va evolua populația locală dacică, realizând, în primele secole ale erei noastre, fericita sinteză daco-romană și făcând din zona Calafatului o străveche vatră de naștere a poporului român.

Documentele istorice evidențiază faptul că între secolele XIV - XVII, Calafatul reprezenta un centru comercial important, în care se tranzacționau animale, cereale, miere, sare etc., fiind punctul terminus al drumului comercial numit "Drumul sării". Din Calafat produsele Țării Românești ajungeau în Peninsula Balcanică și pe țărmurile Adriaticii, iar mărfurile negustorilor turci și greci pătrundeau în Muntenia și Transilvania.

Prima atestare documentară a Calafatului datează din anul 1424 și este referitoare la Vama de la Calafat, un important punct de tranzit al comerțului Țării Românești cu Peninsula Balcanică.

Emanciparea sa a avut loc în anul 1855, când a fost declarat oraș, și a avut drept rezultat o dezvoltare economică accelerată a acestuia.

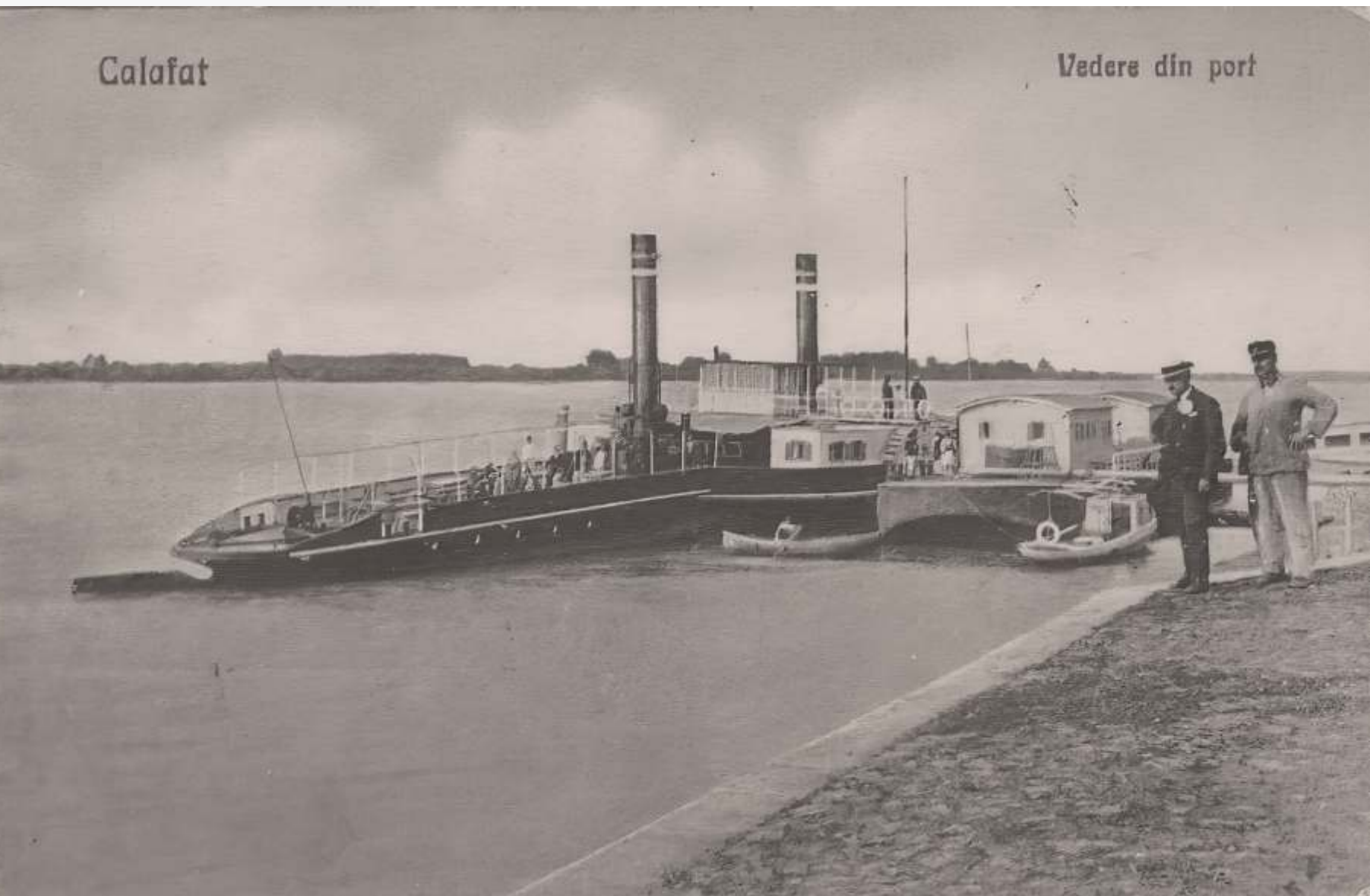
*Caricazioni nel porto
di Calafat 1904*



Calafat - Negot în Port, 1904

Calafat

Vedere din port



Calafat - Vedere din port



Calafat – Port

Foto-Bönig



Calafat – Port

Foto-Bönig



Calafat - Port

Salutări din Calafat



Portul



Calafat - Portul



Calafat - Trecerea pe Dunărea înghețată - Februarie 1929, Foto Bönig.



Calafat - Gara construită de inginerul Elie Radu, 1899, el fiind unul dintre cei mai mari ingineri constructori ai vremii



Calafat - Panorama



Calafat - Hotelul Poștei



Calafat - Școala Comercială



Calafat - Portul



Calafat - Hotel Marincu



Calafat - Palatul Eracle-Marincu



Calafat - Palatul Ștefan I. Marincu



Calafat - Palatul Ștefan I. Marincu



Calafat - Cinema "ARTA"



Calafat - Restaurantul Carpați



Calafat - Debarcader



Calafat - Cofetaria Debarcader



Calafat - Casa de Cultură





Calafat - Calea către Debarcader



Calafat - Plimbare pe faleză



Calafat - Drumul către Debarcader



Calafat - Parc lângă faleză



Calafat - Defilare



Calafat - Ulm multiseclar, adevărat simbol al Calafatului

PISCU VECHI

Numele actual al localității este Piscu Vechi dat prin legea administrativă din 31 martie 1864 iar de-a lungul timpului a purtat mai multe nume dintre care amintim: Piscu, Piscu Călinei, Piscu de Câmp.

Urmele de așezare sunt foarte vechi, judecând după mulțimea monedelor vechi romane și bizantine gasite, mai ales în partea de nord a satului, precum și urmele ceramice. Vatra satului a fost în vechime mult mai spre sud decât este acum. După 1850 satul și-a mutat vatra spre nord pe măsură ce era amenințată de nisipurile aduse de vânturi și împinse spre nord est.

Comuna Piscul Vechi, își poartă numele de la moșia în formă de trunghi cu vârful spre nord și baza la Dunăre și care până la Cuza Vodă era proprietatea Mănăstirii Căluului din Județul Romanați. Moșia care avea întindere totală de 77 km pătrați îngustându-se spre nord, locurile de arătură de la margine aveau clini (pisc) și de aici vine și denumirea satului de Piscul Vechi, care era așezat în mijlocul acestei moșii. După împroprietărirea de la 1889 s-a mai format pe această moșie în partea de nord a satului vechi, la o depărtare de 2,5 km, un sat nou căruia i s-a dat numele de Piscul Nou, care a fost recunoscut drept comuna în anul 1923, iar în locul numit "La hrisoave" pe lângă balta Nebuna, a luat ființă satul Nebuna. În această baltă și-a pierdut viața o femeie care a fost nebună, acestei bălți în urma acestui fapt i-a rămas numele de "Balta Nebuna". Oamenii făcându-și case în jurul acestei bălți prin faptul că aceste terenuri erau bogate în fânețe, unde și-au găsit refugiul pentru a-și crește animalele, au numit acest sat Nebuna.

Prima atestare documentară se găsește într-un hrisov din 8 martie 1525, prin care Radu de la Afumați dăruiește spătarului Dragu și fiilor săi mai multe siliști printre care și "Călina cu gârla și balta".

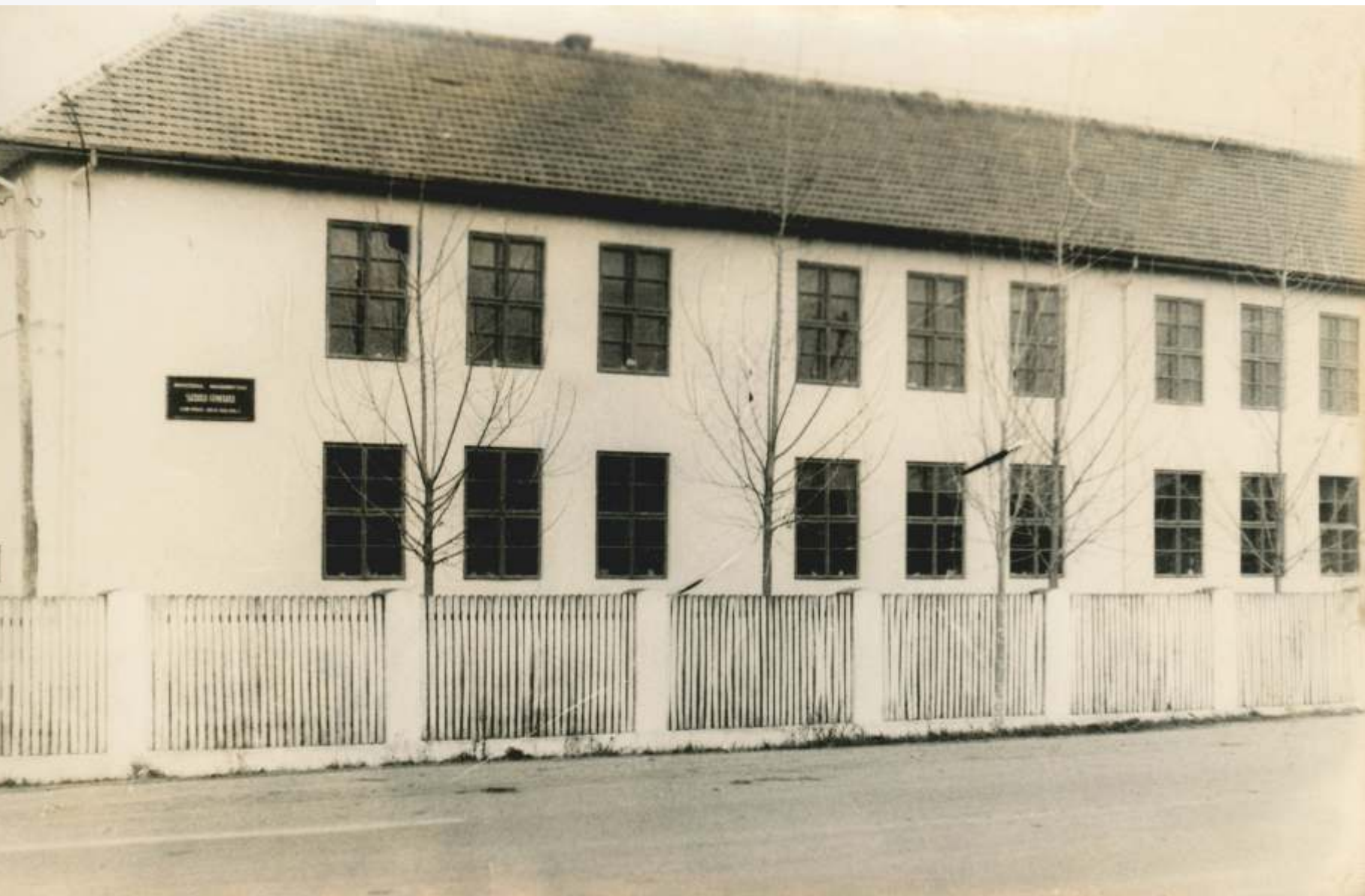
Satul a fost stăpânit de Dragomir spătar, Radu vistier, Badea spătar, care l-au dat Mănăstirii Căluului. La 20 mai 1616, Radu Mihnea voievod întărește prin hrisov stăpânirea Mănăstirii Căluului asupra moșiei Piscu Călinei. Potrivit catagrafiei din anul 1831 moșia Piscu se afla în stăpânirea Mănăstirii Căluului. După legea rurală din anul 1865 sunt împământeniți 172, prin cea din anul 1879, 62 însurăței, iar prin cea din anul 1921, 37

locuitori, prin cea din 1945, 18 locuitori. Comuna este înființată prin legea administrativă din 31 martie 1864. A făcut parte din plășile Câmpul (1864-1912), Calafat (1912-1950) și din raionul Calafat (1950-1965). A fost format din satele Piscu Vechi (1846-1912), Piscu, Tunarii Români, Ghidiciu, Seaca (1912-1952), la care se adaugă Pisculețu (1926), Ghidiciu, Nebuna, Piscu Vechi (1952-1945), Ghidiciu, Pisculețu, Piscu Vechi (1945-1968).

Localitatea este complet colectivizată în anul 1962. În conformitate cu ultima împărțire administrativă, comuna este formată din satele Piscu Vechi și Pisculeț.



Piscu Vechi - Corul cumunei la Festivalul Muzicii Corale Doljene, 1975



Piscu Vechi - Școala



Pîscu Vechi - Paradă



Piscu Vechi - Construcție magazie CAP



Pisu Vechi - Construirea Căminului Cultural "Tudor Vladimirescu"



Piscu Vechi - Magazinul Universal



Păscu Vechi - Ferma de animale



Piscu Vechi - Lucrători la CAP "Drumul Belșugului"



Piscu Vechi - Sărbătoare locală

CIUPERCENII NOI

Comuna Ciupercenii Noi se află în sud-vestul Campiei Olteniei, pe malul stâng al Dunării, în interiorul marelui arc pe care fluviul îl face după ce trece de municipiul Calafat, la 43° 54' latitudine nordică și 22° 57' longitudine estică. Ea este formată din două sate: Ciupercenii Noi, care este și centrul administrativ și Smârdan.

Ambele sate sunt așezări relativ noi, apărute la sfârșitul secolului al 19-lea, prin împroprietăriri și fac parte din categoria satelor mari, adunate și sistematizate.

Satul Smârdan a fost înființat prin împroprietărirea "însuraților" din comunele Ciuperceni, Desa, Poiana Mare și orașul Calafat, care au luptat în Războiul de Independență de sub turci, în anii 1877 – 1878, iar satul Ciupercenii Noi a apărut câțiva ani mai târziu, în urma împroprietărilor făcute în conformitate cu Legea pentru înstrăinarea bunurilor satului și răscumpărarea embaticurilor, din anul 1889.

De această dată, împroprietăriții erau țăranii lipsiți de pământ din aceeași comune: Ciuperceni, Desa și Poiana Mare.

Ambele împroprietăriri au fost făcute pe aceeași moșie a satului numită "Moșia Ciuperceni" care, înaintea secularizării lui Cuza din anul 1863, aparținea mănăstirilor Hurezu, Gibrova și Gilău.

Documentul de atestare a înființării satului Smârdan și de atribuire a numelui castuia, datează din 19 noiembrie 1878, iar cel al înființării satului Ciupercenii Noi și al atribuirii numelui, datează din 22 octombrie 1891.

Cele două așezări poartă denumiri cu rezonanță istorică: satului Smârdan i s-a atribuit acest nume pentru a cinsti eroicele fapte date de ostașii români pentru cucerirea localității Smârdan, de la sud de Vidinul bulgăresc, în războiul de curând terminat, iar satului Ciuperceni Noi, în afară de denumirea oficială, i se spune și "Racova", de asemenea, dat în amintirea luptelor pentru cucerirea Rahovei (Oreahovo) din Bulgaria, în același război.

Comuna se învecinează la nord cu municipiul Calafat, la răsărit cu comunele Poiana Mare și Desa, la sud, cu fluviul Dunărea, de la km 770, la km 778, care formează hotar natural cu Bulgaria, iar la apus, satul Ciupercenii Vechi, care aparține de municipiul Calafat.



Ciurceni Noi - Baia populară



Ciuperceii Noi - Magazinul Universal



Ciupercenii Noi - Alimentara



Ciuperceni Noi - Primăria





Smârdan - Sediul CAP



Ciupercenii Noi - Căminul Cultural



Ciupercenii Noi - Monumentul ridicat in cinstea scufundarii monitorului turesc Podgorița în Razboiul din 1877-1978



Ciuperceii Noi - Fanfara Căminului Cultural



Ciupercenii Noi - Hora satului, 1962



Ciupercenii Noi - La moașă, 1942



Ciurpercenii Noi - Defilare de Ziua Recoltei, 1962

MAGLAVIT

Prima atestare documentară apare într-un Hrisov dat de Domnitorul Țării Românești - Mihnea Vodă Turcitul - la 15 aprilie 1590, Hrisov ce nu face altceva decât să schimbe denumirea mai veche de TOPORNA sub care e amintită ca sat de clăcași încă din timpul lui Dan Vodă Basarab (1384 - 1386), fiul lui Radu Vodă Basarab, cel care l-a precedat la tron pe Mircea cel Bătrân, în MAGLAVID, așa cum se amintește într-un document din 1613, document care vorbește, la rândul său, de împărțirea satului între urmașii lui Ioan Comisul, care, sub formă de danii sau cu plată, vor ceda întreaga moșie a Maglavitului unui nou lăcaș Sfânt - Biserica Madona Dudu din Craiova.

Aceste documente ne-ar putea duce cu gândul la apariția târzie a localității, dacă n-ar exista documente arheologice care ne poartă cu imaginația în lumea unei populații trăitoare pe aceste meleaguri cu multe secole chiar înainte de era noastră, documente ce se află în posesia profesorului pensionar Cioană Vasile - fiu al satului - sau răspândite prin diferite muzee, colecții particulare, atestând continuitatea noastră pe aceste meleaguri.

Cu privire la numele localității au existat mai multe supoziții:

Prima - cu un temeinic suport istoric - vizează cunoscutul fenomen al transhumanței. Pe aici s-au scurs grupuri masive de crescători de animale (oi, vite) din zonele de munte - în special din Ardeal - către Dunăre, în căutare de pășune, aici găsind teren prielnic, climă blândă în timpul iernii, apa și iarba din belșug și poposind o bună bucată de timp. În relațiile cu cei de dincolo de Dunăre (bulgarii) se folosea mereu expresia MOGLO-VIT = "Multe vite", devenită în timp toponimul "Maglavit". În raportul lui Lucchesini din 1790 asupra pășunatului turmelor din Transilvania, se spune că circa 6000 de oi din Transilvania pășunau în fiecare an în Valahia, la care se adăugau caii și vitele mari. A. Oțetea în „Studii și articole de istorie vol.II”, București, 1957, consemna că la Constantinopol se trimiteau anual 250000-300000 de oi, 3000 de cai, iar în Austria 60000-70000 de boi și 3000 de porci. Ne aflăm deci pe un teren cu un străvechi caracter economic zoopastoral, poate și datorită unor măsuri legislative permissive - dreptul de folosință asupra pământurilor necultivate. În virtutea "obiceiului pământului", țăranii puteau crește atâtea vite

câte doreau și câte considerau că pot întreține, așa cum specifica Hrisovul lui Mihai Șuțu din 1794. Situația era valabilă inclusiv pentru terenurile din deal, multă vreme loc nemuncit, de pășune.

O altă teorie vizează combinația a doi termeni: sârbescul „MĂGLĂ” = ceață (local: “mâglă”, “pâclă”, ceață) și “vid” (lipsă de vizibilitate), punct periculos. Teorie tot cu suport istoric, pornind și de la realitatea geografică, anume că la intrarea în zona noastră, în perimetrul cunoscut sub numele “la țiglarii” și chiar mai departe, spre Cetate, Dunărea făcea o cotitură în albia sa datorită depunerilor de aluviuni (pietriș și nisip depus pe malul stâng) schimbându-și cursul către Calafat. Povestesc bătrânii, iar resturile de corăbii și șeici ce se împotmoleau aici și ies la iveală când se retrag apele Dunării, dovedesc faptul că pe vreme de ceață corăbierii trebuiau să manifeste multă atenție pentru a nu se împotmoli. Din expresiile “Măglă” și “vid” ar fi rezultat ceea ce până spre jumătatea secolului al XX-ilea a însemnat, “Maglavid” chiar și în documentele oficiale. E o teorie demnă de luat în seamă dacă ținem cont și de pronunția localnicilor (în special bătrânii): “Măglavid”, devenit, în timp “Măglăvit” prin înlocuirea dentalei “d” cu surda “t”.

Cert este că ambele teorii pleacă de la influența slavonă și că din ele a rezultat numele localității din care facem parte.

O a treia teorie, mai puțin plauzibilă, dar nu de neluat în seamă, pleacă de la afirmația că în zonă ar fi trăit un oarecare grec pe nume “Maglavitos”, care avea multe cirezi de vite, afirmație ce aparține lui Al. Graur, teorie care poate fi asociată cu primele două, dacă ținem cont că ne-am aflat într-o zonă de puternice legături cu populația de dincolo de Dunăre, inclusiv cu cea grecească, mai ales în perioada Domniilor Fanariote. Nu suntem departe de orașul Calafat în care au existat numeroase familii de sorginte grecească, și unde aceștia și-au avut biserica și școala lor, cunoscută și azi sub denumirea de „Biserica Grecească”.

Localitatea a cunoscut mai multe schimbări ale vetrei satului.

Cauze: frecvențele incursiuni otomane de jaf; zona - teatru de confruntări între armatele otomane rusești, austriece; structura solului - predominante nisipurile zburătoare. Semnalată mai întâi la malul Dunării pe amplasamentul cunoscut sub numele de “La pietriș” sau “LOVCEA”, așa cum reiese din documentul din 1613 amintit mai sus, din care aflăm că satul Maglavit se afla în stăpânirea lui Ioan Comisul din Priia. Acesta îi ține cu sila ca “rumâni”, adică fără proprietate și legați de pământul pe care îl munceau, fără dreptul de a-l părăsi. Erau, cu drept cuvânt “robi”, care se vindeau Domnului, boierilor și mănăstirilor cu pământ cu tot. În vremi de restriște treceau Dunărea fugind din cauza birurilor. Parte din ei, când se liniștea țara, reveneau la vetrele lor, parte rămâneau acolo. Așa se explică numeroasa populație de origine română de pe Valea Timocului Bulgăresc. Coroborând aceste afirmații cu continuarea procesului transhumanței ne explicăm procesul constituirii celor trei mari grupări de

români din sudul Dunării: Aromâni, Meglenoromâni și Istroromâni, numeroși la începuturi, dar pe cale de dispariție datorită unui proces accentuat de asimilare.

Terenul pe care se afla primul amplasament "La Pietriș" sau "Lovcea" era nisipos, mereu spulberat de vânturi, făcând viața oamenilor de nesuportat. A fost nevoie de o demonstrație practică pentru a primi aprobarea mutării satului. Un localnic, fruntaș al localității, pe nume Decă, a plecat călare la București, luând cu el o traistă cu nisip. Acolo, a cerut să fie deschise ușile și ferestrele. A scos din traistă un pumn de nisip pe care l-a aruncat în sus. Ce au pățit cei din încăperea ușor de închipuit. Efectul a venit imediat. S-a aprobat mutarea satului pe o nouă locație, o vatră de sat tot din vale dar sub dealuri, într-un loc cunoscut sub denumirea de "La Purcari" - teren mlăștinos, favorabil creșterii porcilor, aflat în imediata apropiere a bălții Golenți, tot pe moșia Maglavitului care, prin donațiuni succesive devenise proprietatea Bisericii Madona Dudu din Craiova. Această mutare ar fi avut loc în jurul anilor 1740 - 1750. De locuit, au folosit și aici tot bordeiele ca și pe malul Dunării. Se pare că în condițiile vitrege de aici, loc cunoscut și sub denumirea "LIȘTEAVA", localnicii, după numai 10-20 de ani au simțit nevoia să se strămute pe o nouă vatră, donată tot de Mănăstirea Madona Dudu.

Harta lui Schwantz (cercetător austriac), din care rezultă "Răspândirea așezărilor în prima parte a sec. al XVIII-iea (1700-1750)", demonstrează așezarea vetrelor satelor aproape de bălți, ape, dovadă că în trecut apa era elementul fizic cel mai important pentru fixarea așezărilor. Satele "de vale" au fost cele mai vechi. Apariția "în camp" e de dată mai recentă. Satele din luncile inundabile cum a fost cazul și la noi, și-au căutat locuri mai înalte pentru noile vetre. Așa se explică primele mutări pe dealurile "de sub cioace", apoi chiar mai sus "în deal" de-a lungul principalei căi de comunicație - șoseaua Calafat - Drobeta Turnu-Severin, dar tot aproape de sursele de apă.

Noua vatră - ocupată în jurul anilor 1750-1770 avea să fie sub dealul vechiului cimitir, cunoscut azi sub denumirea "La Copițoi". S-a întâmplat însă ca între localnici să apară neînțelegeri. Așa se face că o parte „cei ai Barbului" s-au îndreptat spre Miază Zi, urcând coastele dealurilor și punând bazele satului Golenți (aparținător de Maglavit până la jumătatea secolului al XX-iea). Restul s-au îndreptat spre Miază-noapte ajungând sub poalele dealului „La Copițoi". Procesul destrămării (roirii) a continuat. Cei din neamul „ai lui Dobre" au continuat drumul spre N-E urcând dealurile și punând bazele satului Hunia. Și în această vatră locuiau tot în bordeie, având improvizată o bisericuță într-un bordei acoperit cu pământ, iar alături cimitirul (au existat rămășițe de cruci până după anii 1950-1960). Nici aici nu s-a stat prea mult. După numai 30-40 de ani (sfârșitul secolului al XVII-lea și începutul secolului al XVIII-lea, anii 1790-1810) fiind împrăștiți cu terenuri (plasuri) din partea Mănăstirii Madona Dudu, oamenii au început să-și mute bordeiele în deal punând bazele actualei vetre a satului.

Dintre motivele deselor schimbări ale satului amintim, pe lângă viața insuportabilă din cauza nisipurilor zburătoare, deseale inundații provocate de

revărsările apelor Dunării (terenul dintre arcul de dealuri fiind jos, mlăștinos, până în malurile Dunării) dar și din cauza războaielor și deselor incursiuni de dincolo de Dunăre, generatoare de jafuri și distrugere.

Primele construcții (tot bordeie, dar mai sistematic construite) au fost făcute pe terenurile din "cioace" - vârfuri de deal precum: "Cioaca țiganelor", "Cioaca Floriceilor", "Cioaca lu Copițoi", "Cioaca rudarilor", etc. De ce aici? Pentru că voiau să păstreze legătura cu izvoarele de apă ce se scurgeau de la poalele dealurilor, cu bălțile din apropiere, aici ducându-și la adăpat cirezile de vite, turmele de oi, păsările palmipede (rațe, gaște), porcii. Tot aici, pe malul bălților, își amenajaseră grădini de zarzavat, se crease, deci o puternică legătură a omului cu natura înconjurătoare. Au început să amenajeze fântâni - cișmele cunoscute sub numele de "La țuțuroaie" (renumită fiind cea construită prin contribuția unui localnic Ion Stănescu pe drumul de acces al pelerinilor la "Locul Sfânt", cea de la fosta vatră a stului, numită "fântâna u Copițoi", cea numită "fântâna lu Coca", cea amenajată la huma de la moară, Hunia Cailor, etc. Acestea au folosit și încă mai folosesc drept sursă de apă potabilă pe care femeile o transportau în găleți, polomece, butoiașe, ulcioare, purtate pe umeri, pe vestitele cobilițe oltenești. Olesc și astăzi etru spălatul rufelor, irigatul grădinilor, asigurarea unui debit permanent balților din apropiere.

Cu semnificații deosebite și pe multiple planuri avea să fie însă evenimentul legat de numele lui Petrace Lupu prin ceea ce lumea știe și numește "Minunea de la Maglavit" petrecută în 1935. Este anul în care viața social-politică a țării se afla în plină efervescentă, lupta între partidele politice dusesse la acțiuni extremiste, chiar la apariția unor partide extremiste, gen "Partidul Legionar" (Garda de Fier); Pe plan mondial se reînnoadă lupta pentru supremație între marile puteri, ceea ce va duce la declanșarea celui de-al II-lea război mondial la 1 septembrie 1939. Sunt ani cu urmări adânci în conștiința oamenilor atât pe plan economic, cât și psihologic. Lumea, intrată în degringoladă, simțea nevoia de explicații, aștepta să se întâmple ceva care să-i schimbe cursul vieții. Acest ceva avea să se întâmple în acel an de grație 1935 când, prin revelațiunile lui Petrace Lupu, lumea își regăsește cursul credinței strămoșești, revenind la dreapta credință în Dumnezeu. Ceea ce a urmat, prin faima evenimentului și prin aflulul de pelerini la "Locul Sfânt", a dus la ascensiunea rapidă a localității, transformându-i toponimul din "nume" în "renume".



Maglavit - Membrii Cercului Arheologic, în cautare de vestigii istorice



Maglavit, Elevii clasei I-a, 1935



Maglavit - Mănăstire



Preoți, pelerini, alături de Petrache Lupu



Ciobanul Petrache Lupu predicând pelerinilor



Pelerini odihnindu-se după drumurile lungi parcurse pentru a ajunge la Maglavit, la Locul Sfânt



Maglavit - Casă tradițională cu pridvor



Petrache Lupu (n. 12 octombrie 1907, com. Maglavit, jud. Dolju - d. 14 decembrie 1994, com. Maglavit, jud. Dolj) a fost un cioban din comuna Maglavit, care a pretins că a avut mai multe viziuni divine în cursul anului 1935, într-un loc numit "La Buturugi". În decurs de aproximativ un an (între 1935 și 1936), se estimează că peste 2 milioane de oameni ar fi fost în pelerinaj la Maglavit. În 1935 s-a pus piatra de temelie pentru construirea unui așezământ monahal pe locurile unde Petrache Lupu a susținut că a avut viziunile.



Maglavit - Ocupatie tradițională



Maglavit - Balta satului

BISTREȚ

Înființată prin Legea administrativă promulgată în anul 1864, comuna Bistreț este atestată încă din 1722. Totuși, unele hrisoave domnești atestă faptul că balta Bistreț, împreună cu satul, a fost dăruită de către legendarul Negru Vodă primei mănăstiri înființate – Tismana.

Comuna Bistreț este o așezare veche, situată pe malul Dunării, cu o istorie îndelungată (urmele unui castru roman fiind puse în evidență de săpăturile arheologice). Balta Bistreț - cea mai mare din sudul Olteniei - s-a aflat de-a lungul a cinci veacuri în stăpânirea Mănăstirii Tismana care a dat-o în arendă.

În cel de-al treilea deceniu al veacului al XVIII-lea, era arendată de boierul Staicu Bengescu. În prima jumătate a secolului al XIX-lea, de ea este legat numele începătorilor familiei Mihail din Craiova: Mihail Constandin "Grecul" care între 1826 - 1832 a ctitorit biserica "Sf. Nicolae și Sfinții Arhangheli Mihail și Gavril" - monument istoric - și fiul său Nicolae (sau Nicolache) Mihail, boierit cu rangul de pitar, care i-a desăvârșit pictura în 1837 (o familie ilustră care avea să construiască faimosul palat craiovean, proiectat de arhitectul francez Paul Gottereau, astăzi sediul Muzeului de Artă din Craiova, și să acumuleze cea mai mare avere din Oltenia și una dintre cele mai mari din întreaga țară).

Prima atestare documentară scrisă a existenței unei biserici proprii la Bistreț datează din anul 1722. Aceasta este acoperită cu picturi exterioare care conțin câteva scene foarte semnificative: "Remarcabilă este scena din frescă exterioară a peretelui sudic, registrul superior, partea dintre pronaos și pridvor, în care se înfățișează un țăran din partea locului, îmbrăcat în cioareci cu găitane, cu cămașă până la genunchi, încinsă cu un brâu lat, cu pălărie pe cap, cu biciul în mână, îndemnând cei patru boi înjugați la plug; însoțitorul său, îmbrăcat în costum popular asemănător, ține coarnele plugului. În fața lor se află doi copii îmbrăcați în cămăși lungi de pânză albă".

Interesant este tabloul votiv de la Bistreț, în care tatăl, Mihail Constandin, este pictat în veșmânt oriental, iar fiul său Nicolae, tuns și bărbierit în stil occidental, este îmbrăcat în frac. Prenumele Mihail al tatălui a devenit așadar nume de familie la fiul său. Ceea ce face valoarea acestei biserici este atât pictura sa interioară și exterioară, cât și faptul că este una dintre primele biserici de zid în această zonă de sud a Olteniei, din vecinătatea

Dunării, unde adesea lăcașurile ecleziastice erau săpate în pământ. Poate nu este exagerat în a afirma că familia Mihail, cu energia specifică aromânilor, a avut vocația unor construcții durabile.

Bogăția piscicolă a acestor locuri, explică în bună măsură avântul economic al satului, pescuitul fiind una din cele mai vechi ocupații ale locuitorilor de pe aceste meleaguri. De asemenea, agricultura practică liber după Tratatul de la Adrianopol din 1829, a contribuit considerabil la ridicarea economică a Bistrețului, ca de altfel a întregii Oltenii care a constituit un adevărat rezervor de bogăție în secolul al XIX-lea și în prima jumătate a celui următor.

Populația de aici a participat la cele mai importante evenimente istorice, care au marcat istoria României: războiul de independență din 1877-1878, primul război mondial și al doilea război mondial.

Despre școală, ca instituție adevărată, pe aceste meleaguri se poate vorbi începând cu secolul al XIX-lea, când ideile iluminismului european și ale Revoluției franceze au pătruns și la noi.

Localitatea Bistreț și-a extins vatra chiar pe marginea terasei inferioare a Dunării, dar fără a se limita strict la podul acestei terase. Nu numai curțile și grădinile, cât și gospodăriile s-au așezat în întregime în luncă, utilizând porțiunile ușor înălțate de sub fruntea terasei. Înainte de îndiguire, această parte a satului era mereu supusă inundațiilor.

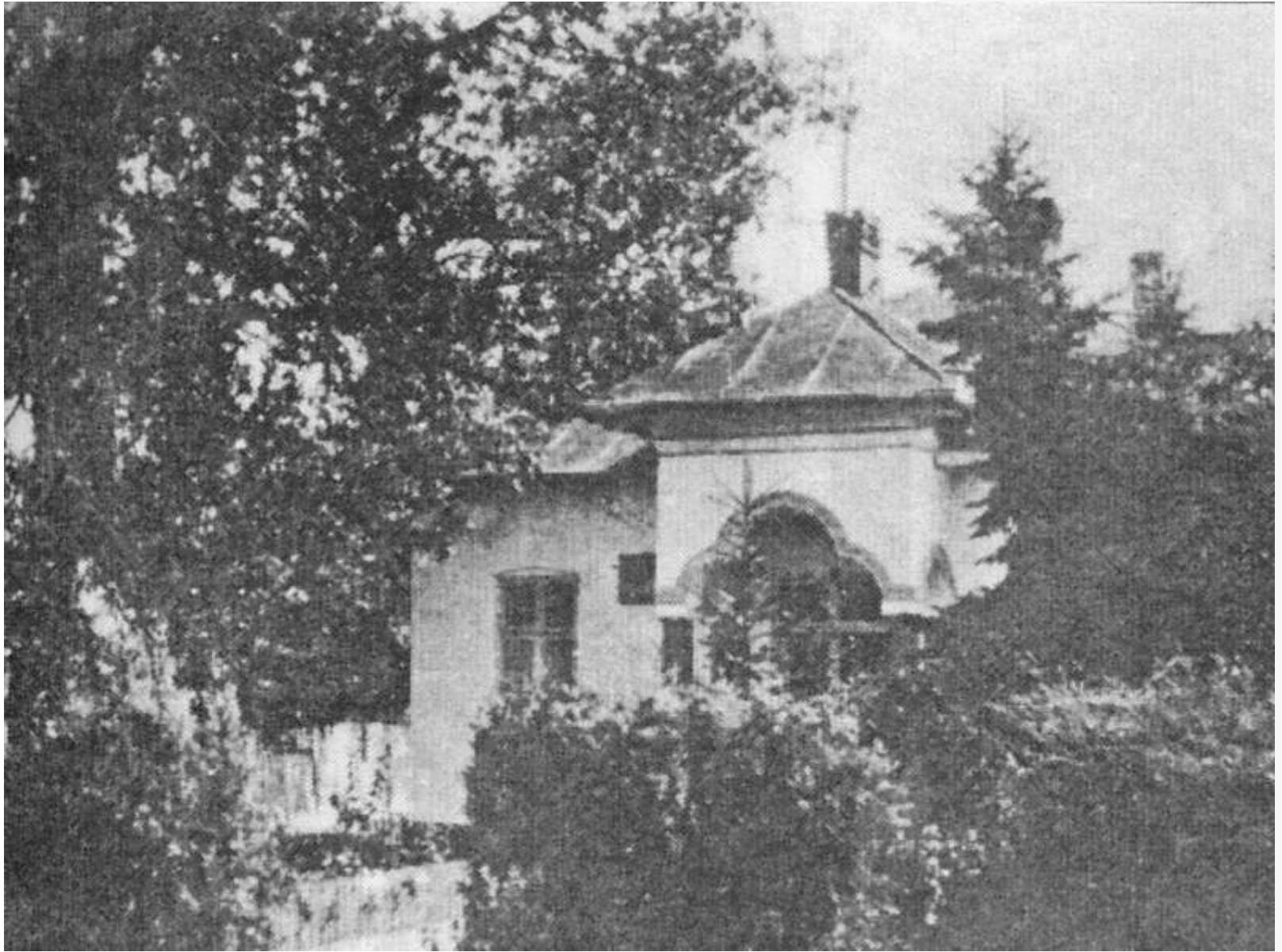
În trecut comuna Bistreț a fost înregistrată în plășile Balta (1864 – 1908), Bârca (1908 – 1950) din raionul Băilești (1950-1968). A fost constituită din satele Bistrețu (1865 – 1926), Bistrețu și Bistrețu Nou (1865- 1926), Bistrețu, Bistrețu Nou, Brândușa, Plosca (1965 – până în prezent).

Comuna Bistreț are în componentă patru sate:

- Bistreț - sat reședință de comună
- Bistrețu Nou - sat
- Plosca - sat
- Brândușa- sat



Bistret - Dispensarul medical, fostă Școala nr. 1



Bistreț - Fostul sediu al primăriei



Bistreț
Casa vămii din port



Bistreț - Pichetul de grăniceri



Bistreț - Slujba la Pichetul de grăniceri



Colectivul medico-sanitar
Circa Bișteș, 1964

BIȘTEȘ 1964



Bistret - Biserica Sfântul Nicolae

Construită între 1827-1832 reprezintă prima ctitorie a familiei Mihail din Țara Românească. Biserica a fost construită de Constantin Mihail, străbunicul lui Jean Mihail, cel care a lăsat Craiovei, clădirea actualului Muzeu de Artă



Bistreț - Căminul cultural "Lumina"



Bistreț - Făcutul șestelor

Fond documentar și arhivă fotografică:

1. Alexandru F. Dinu, Nicolae C. Miu - Băilești, o lume... sub soarele câmpiei, 2006
2. Florea Catană, - Monografia Orașului Băilești, 2011
3. Vasile Petrișor, Lelius Mândroiu - Calafat, trepte de istorie, 1992
4. Gelu Dumitru, Maglavit - trepte de istorie, 2008
5. Mihai Chiriță, Bistreț - Dolj, repere istorice, 2000
6. Dan Vană - Calafat
7. Ion Ignat - Ciupercenii Noi
8. Romeo - Doru Popescu - Pîscu Vechi